

What you need to know about our return to school in Term 4

We're excited about our return to face-to-face learning and welcoming students and staff back onsite where we know the best learning happens. This is a short summary of what our parents and students can expect.



Key dates for our staged return

While we know there is excitement about the return to school it's important that we stick to the staged return to give us time to be ready to welcome back students onsite. Students will return to face-to-face learning in the following order from **25 October – all year groups, including IEC and Support Classes are onsite.**



Our school's COVID-safe operations

Our COVID-safe return to school plan is NSW Health approved and includes numerous effective practices to support the health and wellbeing of our students and staff. These practices include vaccinations, mask wearing, reduced mingling of student groups and staff, ventilation in classrooms and continued good hygiene and cleaning.



Keeping student groups together

As we return to school students will be kept in their cohorts to minimise opportunities for transmission of COVID-19 and to enable effective contact tracing and containment. This means minimising interaction between students on school grounds and keeping cohorts together where possible.

Breaktimes			
IEC	IEC playground area	Year 8	Back oval
Support	Support playground area, A Block	Year 9 and 10	Front Oval
Year 7	Hub playground area	Year 11	Quad, A Block

Quad

Students playing handball (all year groups) allowed

Team games

No team games permitted during break times

e.g Basketball/ Football/
Soccer

Canteen

Commencing service 29th October (Friday Week 4)

NO COUNTER SERVICE

Orders taken before school only

Year 7 and 8: Recess pick up (11:00 am)

Year 9 and 10: Lunch pick up (1:30 pm)

IEC and Support: delivered to classes for **recess** (10:55 am)

Senior pick up: recess or lunch

Food from home is highly recommended

NO external food deliveries accepted

End of School Day

- To minimise crowds at exit points

All Support Classes (inc. Assisted School Travel), IEC, Year 7 and 8: dismissed @ **2:50pm**

Year 9 and 10: dismissed @ **2:55pm**

Year 11 and 12: dismissed @ **3:00pm**

Students on **buses** will have **designated waiting areas** inside the school fence, distanced accordingly



Mask wearing for students and staff

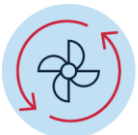
Masks are required to be worn on school site for all staff and students in Year 7 and above in all indoor settings unless exercising or eating. Masks are also required on public transport to and from school. Any individual circumstances can be discussed with the school directly.

Students are required to bring their own masks.



Vaccinations

All staff required on site supporting the return to school will need to be fully vaccinated from 18 October. Then from 8 November all staff, contractors, volunteers and students on student placement on a school site will need to be fully vaccinated, including Outside of School Hours Care staff.



Ventilation

Having open or well-ventilated spaces reduces the risk of transmission of COVID-19 because infectious particles are more quickly diffused in the open air. The department will continue to work with NSW Health to provide us with advice and guidance on maintaining good ventilation in our school and we will make use of

our outdoor spaces wherever practical.



School activities

During Term 4 many school-based activities will remain on hold until NSW Health advise otherwise. This includes large celebrations like assemblies, presentation days and graduations, arts and sports events.



Covid Communication

Parents and students will be notified if a decision is made to close the school due to a confirmed case of COVID-19. During this time we will continue to provide learning from home activities and we will let you know when we can return to face-to-face learning.



Orientation and transition to school

Onsite orientations and transition programs are not currently allowed in person on school sites until we are advised differently by NSW Health. We'll share more information in the coming weeks about our school's virtual orientation and transition program.



HSC exams

We are putting in place and preparing COVID-safe arrangements for exams to minimise mixing between students. These plans include appropriate spacing for students and that exams are conducted in well-ventilated rooms and spaces, mask wearing for students and staff onsite. We are also organising alternative venues in the event we need to relocate the exams.



ما تحتاج لمعرفته بشأن العودة إلى المدرسة في الفصل الدراسي 4

نحن متحمسون جدا لعودتنا إلى المدرسة و التعلم وجهًا لوجه والترحيب بالطلاب والموظفين , كما أنكم تعلمون أنها الوسيلة الأفضل للدراسة . ما يلي ملخص قصير لما يمكن أن يتوقعه آبائنا وطلابنا .



التواريخ الرئيسية لعودة المراحل الدراسية

نحن نعلم أن هناك حماس بشأن العودة إلى المدرسة ، لكن من المهم أن نتمسك بالعودة حسب المراحل الدراسية وذلك لمنحنا الوقت لنكون مستعدين للترحيب بعودة الطلاب . سيعود الطلاب إلى التعلم وجهًا لوجه بالترتيب التالي اعتبارًا من **25 أكتوبر - جميع الطلاب في مختلف الصفوف بما في ذلك قسم المساعدات الخاصة وقسم تعلم اللغة .**



خطة العودة الآمنة إلى المدرسة من جائحة كورونا

إن خطة العودة الآمنة إلى المدرسة من جائحة كورونا معتمدة من حكومة الصحة في ولاية نيو ساوث ويلز وتتضمن العديد من الممارسات الفعالة لدعم صحة ورفاهية طلابنا وموظفينا . تشمل هذه الممارسات التطعيمات وارتداء الأقنعة وتقليل الاختلاط بين الطلاب والموظفين والتهوية في الفصول الدراسية واستمرار النظافة الجيدة والتنظيف .



الحفاظ على مجموعات الطلاب معًا

مع عودتنا إلى المدرسة ، سيتم إبقاء الطلاب في مجموعاتهم لتقليل فرص انتقال العدوى وتمكين تعقب المخالطين واحتوائهم بشكل فعال وهذا يعني تقليل التفاعل بين الطلاب على أرض المدرسة والحفاظ على المجموعات معًا حيثما أمكن ذلك.

اوقات الإستراحة

مركز اللغة الإنكليزية المكثف	ملعب IEC	صف 8	الملعب الخلفي
قسم المساعدات	منطقة قسم المساعدات A	صف 9-10	الملعب الأمامي

غير مسموح بالفرق الرياضية بممارسة اي نشاط جماعي خلال الفرصه والإستراحة فريق رياضي مثلا كرة السلة وكرة القدم

مقصفاكانتين

(الجمعة الاسبوع 4) أكتوبر 29th بدء الخدمات

خدمات الكانتين وجه لوجه غير متوفره

تؤخذ الطلبات قبل البدء بالدوام

11:00 am تستلم فرصة: صف 7 و 8

1:30 pm الغداء تستلم: صف 9-10

يتم توصيلها للصفوف: قسم المساعدات الخاصة ومركز اللغة الانكليزي المكثف

10:55 am (الفرصة)

استلام الطعام للطلاب الكبار يسمح فيه بالفرصة أو الغداء

ينصح بإحضار الطعام من المنزل بشده

غير مسموح ابداتوصيلات الطعام الخارجية

نهاية اليوم الدراسي

- لتقليل التجمعات عند نقطة الخروج

IEC, جميع الصفوف من قسم المساعدات بالإضافة إلى وسائل النقل الخاصة بالمدرسة

2:50pm @ إنتهاء الدوام: الصف 7-8

2:55pm @ إنتهاء الدوام: الصف 9-10

3:00pm @ إنتهاء الدوام: الصف 11-12

سيتم تخصيص مناطق إنتظار لطلاب الحافلات داخل سياج المدرسة مع مراعاة قواعد التباعد

اوقات الإستراحة

الصف 7	في ملعبهم المخصص لهم	الصف 11	ملعب ساحة المدرسة A
--------	----------------------	---------	------------------------



Mas

إرتداء قناع الوجه للطلاب والمعلمين

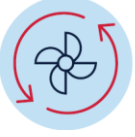
يجب ارتداء الأقنعة في المدرسة لجميع الموظفين والطلاب في السنة 7 وما فوق وفي جميع الأماكن الداخلية إلا في ممارسة الرياضة أو فترة الأكل . الأقنعة مطلوبة أيضًا في وسائل النقل العام من وإلى المدرسة يمكن مناقشة أي ظروف فردية مع المدرسة مباشرة.

يجب على الطلاب إحضار الأقنعة الخاصة بهم .



التطعيم

يجب على جميع الموظفين التطعيم الكامل اعتبارًا من 18 أكتوبر قبل العودة إلى المدرسة اعتبارًا من 8 نوفمبر ، سيحتاج جميع العاملين والمقاولين والمتطوعين والطلاب الجامعيين إلى التطعيم الكامل للسماح لهم بدخول المدرسة



التهوية

إن وجود مساحات مفتوحة و جيدة للتهوية يقلل من انتقال عدوى الكورونا للجسيمات المعدية بسرعة أكبر في الهواء الطلق. سيستمر القسم في العمل لتزويدنا بالمشورة والتوجيهات بشأن الحفاظ على التهوية الجيدة في مدرستنا وسوف نستفيد من المساحات الخارجية لدينا حيثما كان ذلك عملياً



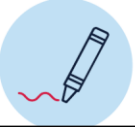
النشاطات المدرسية

خلال الفصل الدراسي الرابع ، ستبقى العديد من الأنشطة المدرسية معلقة حتى تنصح دائرة نيو ساوث ويلز بخلاف ذلك وهذا يشمل الاحتفالات الكبيرة مثل التجمعات والعروض التقديمية والتخرج والفنون والأحداث الرياضية



التواصل بشأن الكوفيد

سيتم إعلام أولياء الأمور والطلاب إذا تم اتخاذ قرار بإغلاق المدرسة بسبب حالة مؤكدة كوفيد-19. خلال هذا الوقت ، سنستمر في متابعة الدراسة من المنزل وسنخبرك متى يمكننا العودة إلى التعلم وجهًا لوجه



تعريف الطلاب الجدد على المدرسة وزيارتها

لا يُسمح حاليًا بالتوجه إلى المدرسة وبرامج الانتقال شخصيًا حتى يتم إعلامنا عن طريق منظمة الصحة في ولاية نيو ساوث ويلز. المزيد من المعلومات ستصلك في الأسابيع المقبلة حول برنامج التوجيه والانتقال الافتراضي لمدرستنا



إمتحانات الشهادة العليا

لقد تم وضع ترتيبات وتجهيزات آمنة للامتحانات لتقليل الاختلاط بين الطلاب. تتضمن هذه الخطط مسافات مناسبة للطلاب ويتم إجراء الاختبارات في غرف جيدة التهوية ومساحات كبيرة ، وارتداء الأقنعة للطلاب والموظفين في المكان المخصص للإمتحان إلزامي. نحن ننظم أيضًا أماكن بديلة في حال احتجنا إلى نقل الامتحانات إلى مكان آخر .